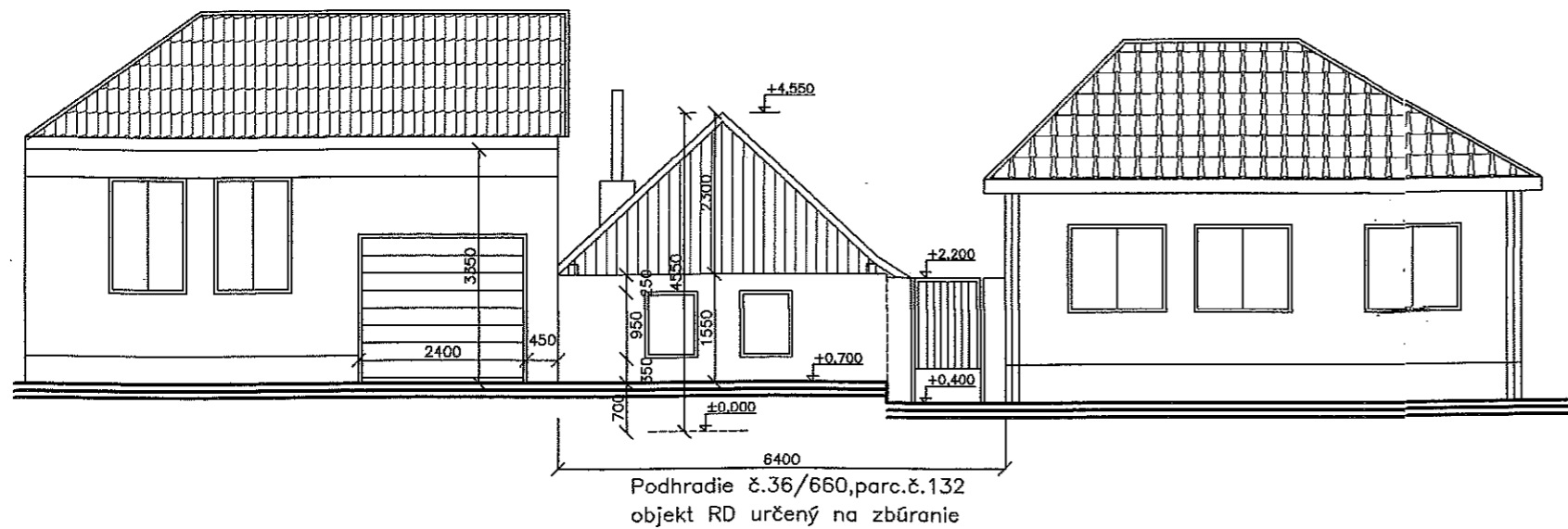
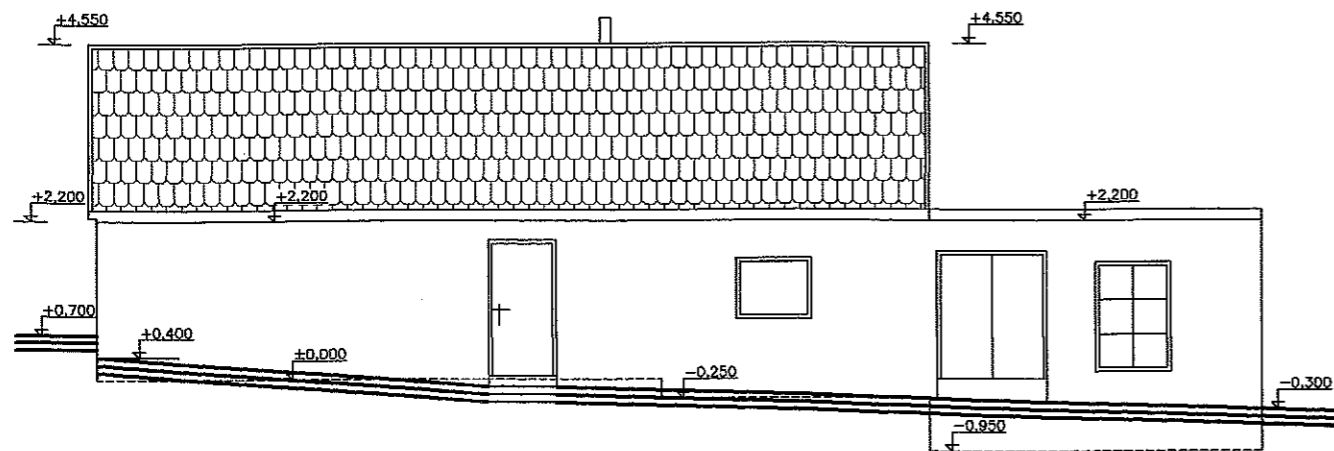



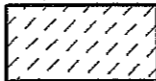

POHLAD ULIČNÝ

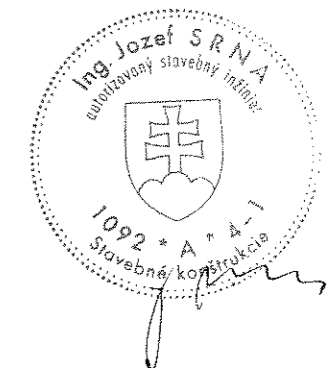


POHLAD BOČNÝ



LEGENDA MATERIÁLOV

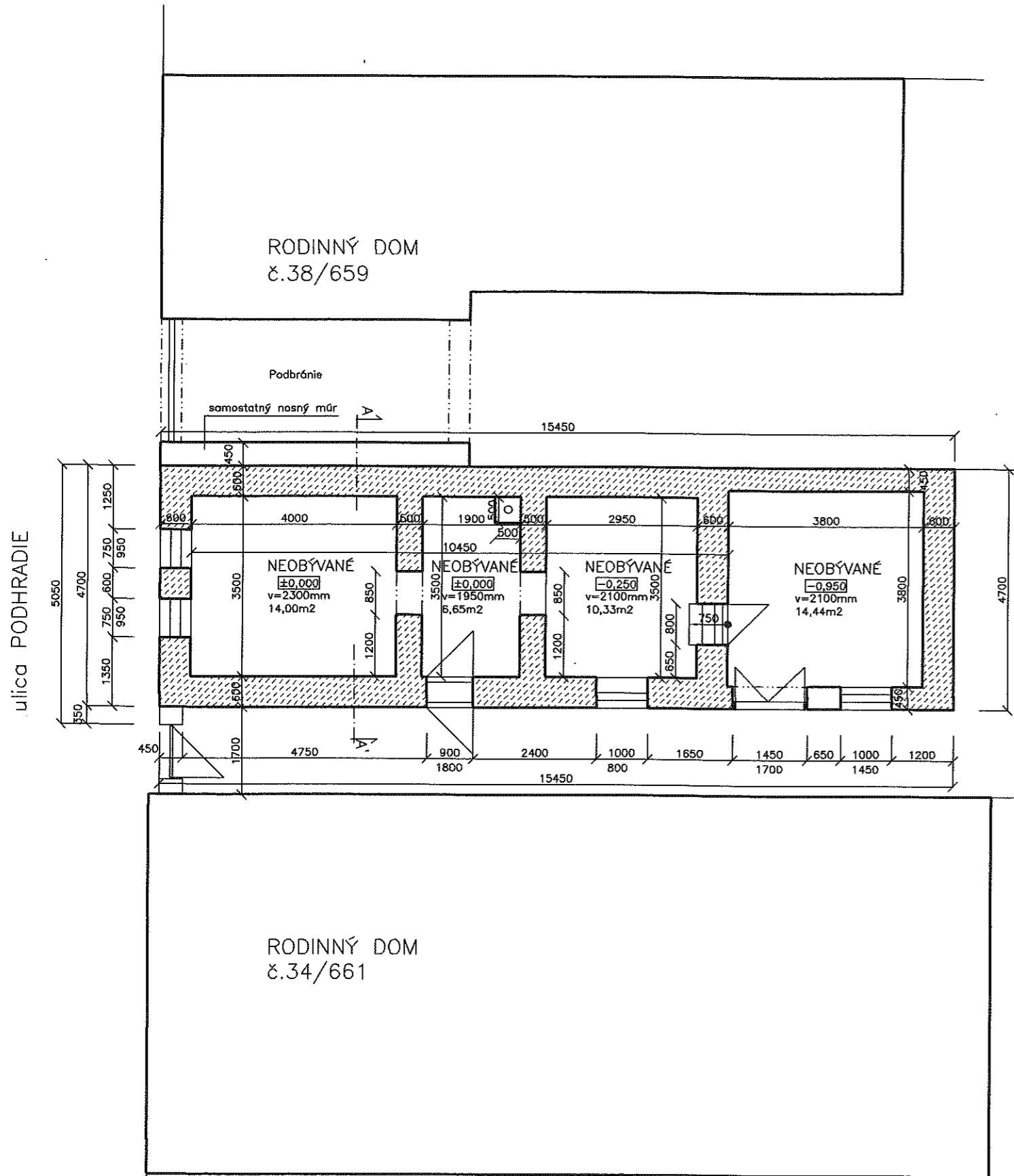
-  PŮVODNÁ ZEMINA
-  ZÁKLADOVÉ MURIVO Z KAMEŇA
-  OBVODOVÉ NOSNÉ MURIVO Z KAMEŇA




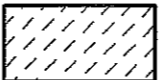
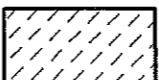
4

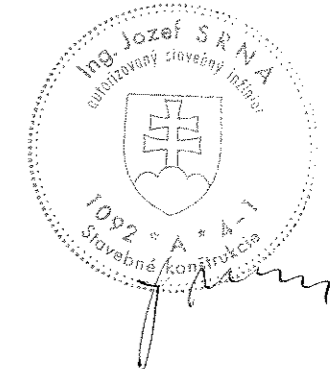
HLAVNÝ INŽ.PROJEKTU	ZODPOVEDNÝ PROJEKTANT ING.JOZEF SRNA	MIEROVÁ 14 90021 SVÄTÝ JUR	
INVESTOR	MESTO Svätý Jur, Prostredná č.29		
MIESTO STAVBY	ul.Podhradie č.36/660, Svätý Jur, k.ú.Neštich, parc.č.132		
NÁZOV STAVBY	"RODINNÝ DOM"	FORMÁT	3xA4
PROFESIA: Architektúra		DÁTUM	08.2016
OBSAH VÝKRESU	ZAMERANÝ SKUTKOVÝ STAV REZ A-Á, POHLADY	ÚČEL	PS
		ARCH.ČÍSLO	2016
		MIERKA	ČÍS. VÝKRESU
		1:100	A-3

PŌDORYS PRÍZEMIA



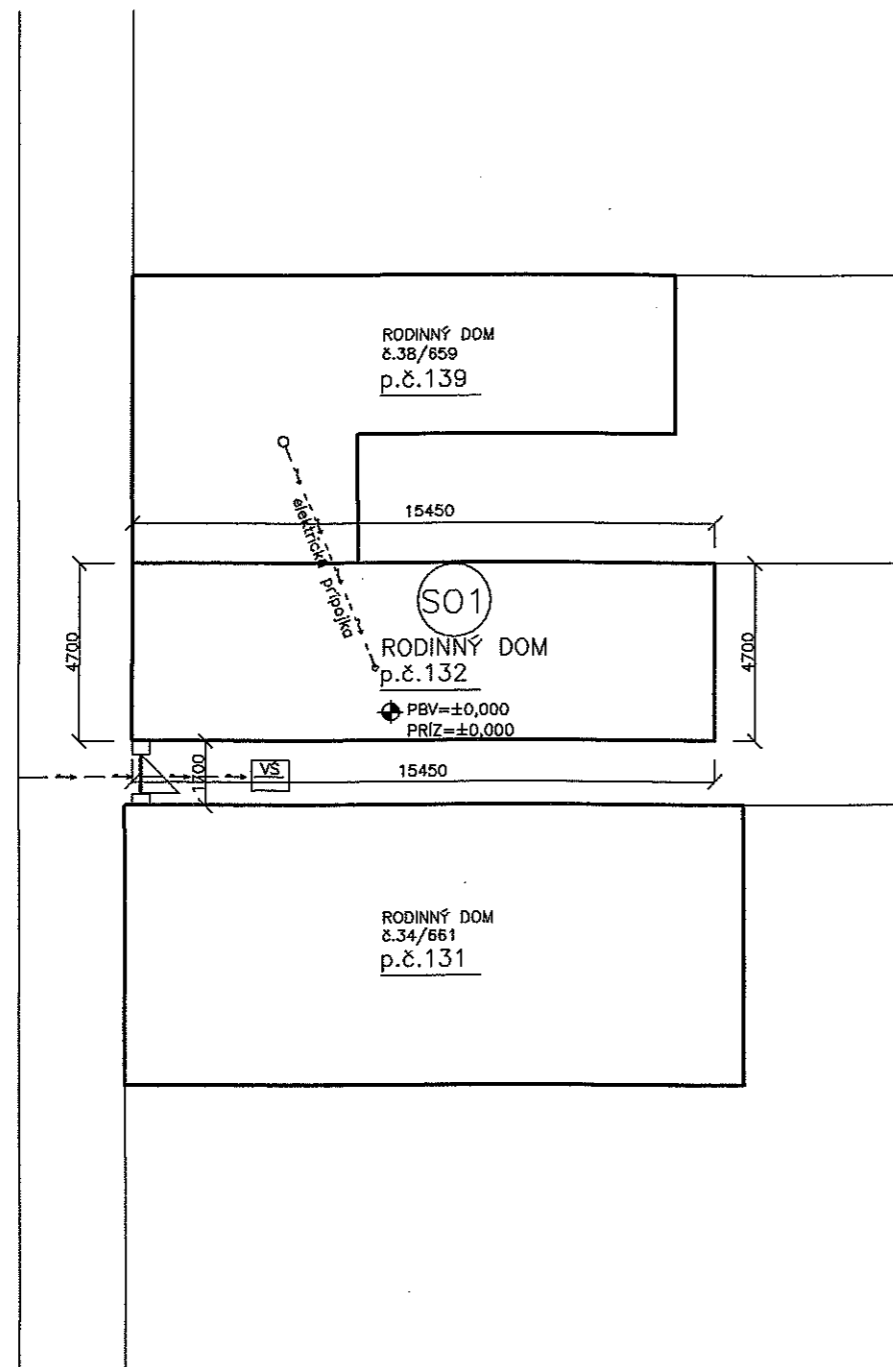
LEGENDA MATERIÁLOV

-  PŌVODNÁ ZEMINA
-  ZÁKLADOVÉ MURIVO Z KAMEŇA
-  OBVODOVÉ NOSNÉ MURIVO Z KAMEŇA



HLAVNÝ INŽ.PROJEKTU	ZODPOVEDNÝ PROJEKTANT ING.JOZEF SRNA	MIEROVÁ 14 90021 SVÄTÝ JUR	
INVESTOR	MESTO Svätý Jur, Prostredná č.29		
MIESTO STAVBY	ul.Podhradie č.36/660, Svätý Jur, k.ú.Neštich, parc.č.132		
NÁZOV STAVBY	"RODINNÝ DOM"	FORMÁT	3xA4
PROFESIA: Architektúra		DÁTUM	08.2016
		ŪČEL	PS
		ARCH.ČÍSLO	2016
		MIERKA	ČÍS. VÝKRESU
OBSAH VÝKRESU	ZAMERANÝ SKUTKOVÝ STAV PŌDORYS PRÍZEMIA, KROV, STRECHA	1:100	A-2

ulica PODHRADIE
asfaltová cesta

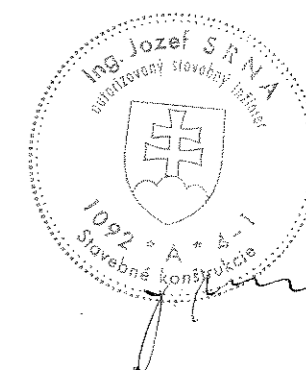


PRÍPOJKY

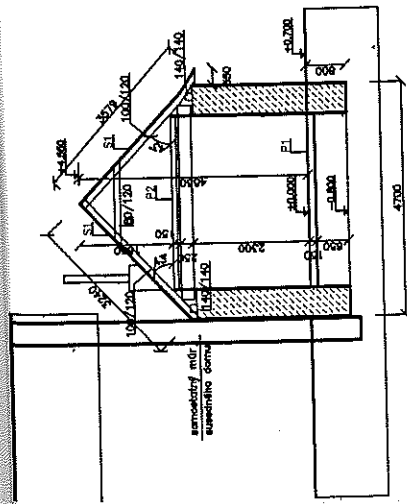
- — V → — jestvujúca vodovodná prípojka rPE DN32
- — ↗ — — jestvujúca elektrická kábllová prípojka NN vzdušná
- VŠ— jestvujúca vodomerná šachta

⊙ S01 – stavebný objekt – rodinný dom určený na zbúranie

PBV=±0,000 úroveň podlahy prízemnia rodinného domu
PRÍZ=±0,000



HLAVNÝ INŽ.PROJEKTU	ZODPOVEDNÝ PROJEKTANT ING.JOZEF SRNA	MIEROVÁ 14 90021 SVÄTÝ JUR	
INVESTOR	MESTO Svätý Jur, Prostredná č.29		
MIESTO STAVBY	ul.Podhradie č.36/660, Svätý Jur, k.ú.Neštich, parc.č.132		
NÁZOV STAVBY	"RODINNÝ DOM"	FORMÁT	2xA4
PROFESIA: Architektúra		DÁTUM	08.2016
		ÚČEL	PS
		ARCH.ČÍSLO	2016
OBSAH VÝKRESU	SITUÁCIA UMIESTNENIA STAVBY	MIERKA	ČÍS. VÝKRESU
		1:100	A-1



ZLOŽENIE VRSTIEV SEDLOVEJ STRECHY

S1 - ŠKRIDLOVÁ KRYTINA TEHLOVOČERVENEJ FARBY
 LATOVANIE
 KROVOVÁ KONŠTRUKCIA - pomúrnicie, krokvy, väzný trám, klieštiny

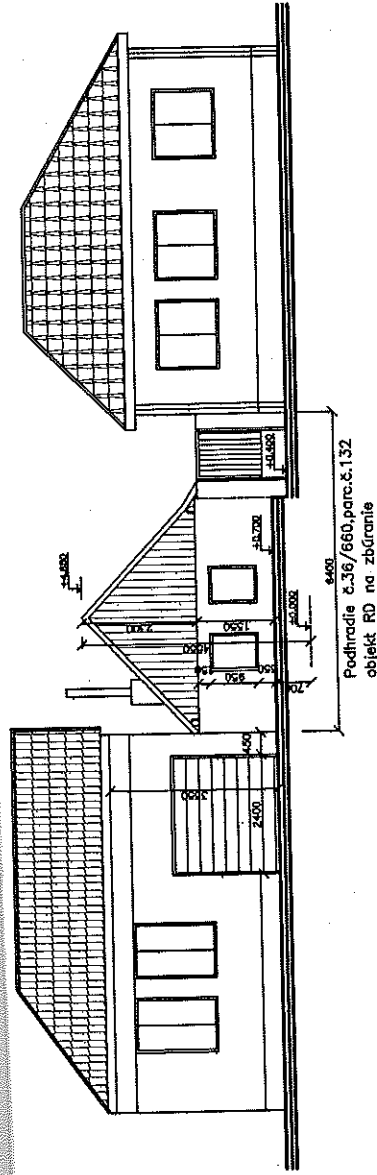
- ŠTITY SÚ ZHOTOVENÉ Z DOSÁK ZO STRANY ULICE A DVORA

ZLOŽENIE VRSTIEV STROPU


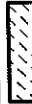

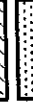
P2 - NÁSYP NA STROPE hr. 150mm
 PREKLADANÝ DREVENÝ ZÁKLOP Z FOŠŇÍ
 DREVENÉ STROPNÉ TRÁMY 140/250mm

ZLOŽENIE VRSTIEV PODLAHY

P1 - BETÓNOVÁ MAZANINA hr. 150mm
 PŮVODNÁ ZEMINA

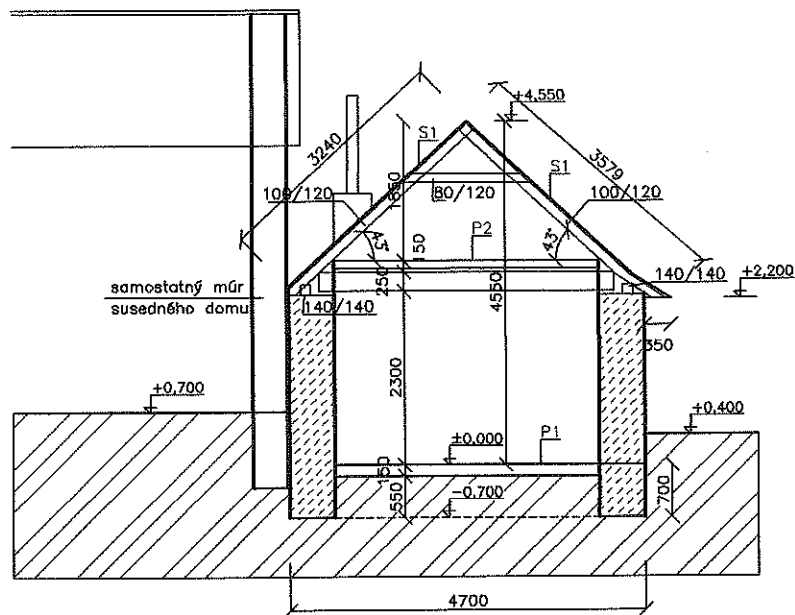


LEGENDA MATERIÁLOV

-  PŮVODNÁ ZEMINA
-  ZÁKLADOVÉ MURIVO Z KAMEŇA
-  OBYODOVÉ NOSNÉ MURIVO Z KAMEŇA
-  MURIVO VYBÚRANÉ

HLAVNÝ INŽ. PROJEKTU	ZODPOVEDNÝ PROJEKTANT	MIEROVA 14
INVESTOR	ING. JOZEF SRNA	90021 SVÄTÝ JUR
MIESTO STAVBY	MESTO Svätý Jur, Prostredná č. 29	FORMÁT
NAZOV STAVBY	ul. Podhradie č. 36/660 Svätý Jur, k. ú. Hešťtich, parc. č. 132	DÁTUM
PROFESIA: Architektúra	"RODINNÝ DOM"	08.2016
OBSAH VÝKRESU	ZAMERANÝ SKUTKOVÝ STAV	ČEĽ
	PŮDORYS PRIZEMIA, REZ A-A, POHLADY	PS
		ARCH. ČÍSLO
		2016
		MIERKA
		ČÍS. VÝKRESU
		1:100
		A-2

PRIEČNY REZ A-Ā



ZLOŽENIE VRSTIEV SEDLOVEJ STRECHY

S1 – ŠKRIDLOVÁ KRYTINA TEHLOVOČERVENEJ FARBY
LATOVANIE
KROVOVÁ KONŠTRUKCIA – pomúrnicie, krokvy, väzný trám, klieštiny

– ŠTÍTY SÚ ZHOTOVENÉ Z DOSÁK zo strany ulice a dvora

ZLOŽENIE VRSTIEV STROPU

P2 – NÁŠYP na strope hr. 150 mm
PREKLADANÝ DREVENÝ ZÁKLOP Z FOŠNÍ
DREVENÉ STROPNÉ TRÁMY 140/250 mm

ZLOŽENIE VRSTIEV PODLAHY

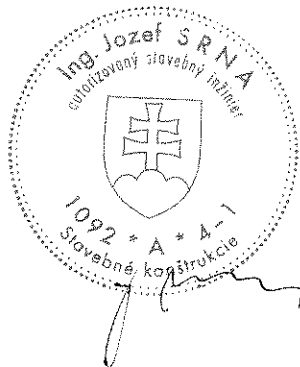
P1 – BETÓNOVÁ MAZANINA hr. 150 mm
PŮVODNÁ ZEMINA

RODINNÝ DOM

Svätý Jur

TECHNICKÁ SPRÁVA

Názov stavby : RODINNÝ DOM
Miesto stavby : Podhradie č. 36/660, Svätý Jur, k. ú. Neštich, parc. č. 132
Investor : MESTO Svätý Jur, Prostredná č.29, 900 21 Svätý Jur
Zodpovedný projektant: Ing. Jozef SRNA
Charakter stavby : zbúranie objektu
Dátum : 08. 2016
Stupeň : projekt stavby pre búracie povolenie - architektúra



1. Úvod

Predmetom projektu stavby pre búracie povolenie je zakreslený zameraný skutkový stav predmetného Rodinného domu na ulici Pohradie č. 36/660, Svätý Jur, parc. č. 132. Rodinný dom je súčasťou radovej zástavby domov na predmetnej ulici.

Rodinný dom je dlhodobo neobývaný o čom svedčí veľmi zlý technický stav všetkých konštrukcií objektu.

Investor sa preto rozhodol predmetný objekt kompletne zbúrať.

Stavebne sa jedná o prízemný objekt bez podpivničenia so sedlovou strechou a škridlovou krytinou. Obvodové nosné murivo, stredné nosné múry a základy sú z lomového kameňa. Stropy sú drevené trámové s prekladaným záklopom, výplne otvorov sú drevené. Krovová konštrukcia je drevený krov so škridlovou krytinou. Klampiarske prvky sú plechové.

Objekt nemá žiadna vodorovnú hydroizoláciu a taktiež nie sú po obvode stavby stužujúce železobetónové vence. Do objektu zateká vzhľadom na čiastočne zdeformovanú strechu a zdegradovanú škridlovú krytinu. V zadnej strana domu je časť strechy zrútená.

Stavba pre búraním musí byť odpojená sietí - električky a vody v mieste vodomernej šachty.

Prehľad východiskových podkladov

Podkladom pre spracovanie projektu stavby pre búracie povolenie bola prehliadka budovy so zistením skutkového stavu a zameranie skutkového stavu objektu. V projekte sú zdokumentované tieto skutočnosti :

- objekt je situovaný na p. č. 132
- vstup je z ulice Podhradie
- objekt leží vo svahovitom teréne
- objekt je v intraviláne mesta Svätý Jur
- . nachádza sa v Ochrannom pásme Mestskej pamiatkovej rezervácie Mesta Svätý Jur

Charakteristika územia

Rodinný dom sa nachádza v k. ú. Neštich, p. č. 132. Počas stavebných prác nepríde k žiadnemu výrubu stromov, ani k zásahu do verejných inžinierskych sietí.

2. Základné údaje o stavbe

Pri búracích prácach sa musí dodržať nasledovný postup prác :

- odpojiť prívod elektrickej energie – prípojky z nástrešníka na dome
- odpojiť prívod vody do objektu v mieste vodomernej šachty
- postupne demontovať strešnú krytinu, latovanie
- zdemontovať klampiarske prvky
- rozobrať komínové teleso nad povalovou
- zdemontovať celú drevenú krovovú konštrukciu, drevenú stropnú konštrukciu
- postupne zbúrať obvodové a stredné nosné kamenné murivá
- vybúrať samotné základové pásy
- z ľavej hornej strany zabezpečiť obvodový nosný múr vedľajšieho domu
- dodržať všetky upozornenia vyplývajúce zo statického posudku

3. Podmienky na ochranu životného prostredia pri výstavbe

Ochrana sa riadi platnými právnymi predpismi vo vzťahu stavebnej výroby k jednotlivým zložkám životného prostredia ako sú voda, ovzdušie, pôda, zeleň, ako aj k produkcii hluku a odpadov.

Ochrana ovzdušia sa riadi zákonom č. 478/2002 Z. z. o ochrane ovzdušia a vyhláškou č. 706/2002 Z. z. o zdrojoch znečistenia ovzdušia. Podľa charakteru prác realizovaných na stavbe sa stavenisko zaraduje do malých zdrojov znečistenia ovzdušia. Z hľadiska ochrany ovzdušia sa navrhuje pravidelné čistenie vozidiel vychádzajúcich zo staveniska na verejnú komunikáciu.

Ochrana vôd sa riadi zákonom č. 364/2004 Z. z. o vodách – vodný zákon a vyhláškou č. 556/2002 Z. z. o vykonaní niektorých ustanovení vodného zákona, podľa ktorých zhotoviteľ stavby musí používať zariadenia, vhodné technologické postupy a zaobchádzať s nebezpečnými látkami takým spôsobom, aby sa zabránilo nežiaducemu zmiešaniu s odpadovými vodami alebo s vodou z povrchového odtoku.

Ochrana zelene sa riadi zákonom č. 543/2002 Z. z. o ochrane prírody a krajiny a vyhláškou č. 24/2003 Z. z. , ktorou sa vykonáva zákon o ochrane prírody a krajiny. Zo staveniska sa odstránia len dreviny, ktorých výrub bol povolený. Ostatné dreviny ak môžu byť výstavbou ohrozené, budú počas výstavby chránené ohradením vo vzdialenosti 1,5 m od kmeňa.

Ochrana proti hluku sa riadi nariadením vlády SR č. 40/2002 Z. z. o ochrane zdravia pre hlukom a vibráciami, ako aj podľa Nariadenia vlády SR č. 339/2006 Z. z., ktorým sa ustanovujú podrobnosti o prípustných hodnotách hluku, infrazvuku a vibrácií a o požiadavkách na objektivizáciu hluku, infrazvuku a vibrácií. Hlučné mechanizmy / rýpadlá, nákladné autá / budú používané len na nevyhnutne potrebný čas, pričom ich prevádzka bude limitovaná v pracovných dňoch od 7,00 do 18,00 hod. a v sobotu od 8,00 do 12,00 hod. s prestávkami počas zmeny.

Pri búracích prácach Rodinného domu sa predpokladá tvorba odpadu, ktorého zatriedenie podľa Katalógu odpadov / vyhláška MŽP SR č. 284/2001 Z. z., ktorou sa ustanovuje katalóg odpadov v znení neskorších predpisov / je nasledovné :

Kat. č.	Názov odpadu	Množstvo	Kat.
150101	obaly z papiera a lepenky	0,1 t	O
170107	zmesi betónu,tehál,obkladačiek,dlaždíc a keramiky	237,1 t	O
170201	drevo	7,6 m3	O
170405	železo a oceľ	0,2 t	O

Stavebné práce vzhľadom na ochranu proti hluku nebudú prebiehať v nedeľu a v dňoch pracovného pokoja, rovnako nebude rušený klud v ranných a večerných hodinách.

Spôsob zhodnotenia alebo zneškodnenia oprávnenou osobou :

Drevo je stavebník povinný energeticky alebo materiálno zhodnotiť. Káble , plasty, sklo, obaly, železo a oceľ odovzdať do výkupne druhotných surovín. Ostatné odpady vzniknuté v priebehu stavebných prác stavebník zneškodní uložením na riadenú skládku odpadov.

4. Stanovenie podmienok pre realizáciu stavby z hľadiska bezpečnosti a ochrany zdravia, plán bezpečnosti a ochrany zdravia pri práci na stavenisku podľa zákona o zaistení ďalších podmienok bezpečnosti a ochrany zdravia pri práci

Na stavenisku budú realizované také bezpečnostné opatrenia, ktoré zaistia organizačným alebo technickým spôsobom bezpečný výkon činnosti na stavenisku a jeho okolí, ako aj bezpečnú prevádzku rozličných zariadení a mechanizmov. Návrhy bezpečnostných opatrení sa riadia najmä :

- zákonom č. 124/2006 Z. z. o bezpečnosti a ochrane zdravia pri práci
- vyhláškou č. 374/1990 Zb. o bezpečnosti práce a technických zariadení pri stavebných prácach
- nariadením vlády č. 396/2006 Z. z. o minimálnych bezpečnostných a zdravotných požiadavkách na stavenisko

Pri výstavbe je potrebné rešpektovať platné zásady, podľa ktorých :

- všetci pracovníci musia byť pred začatím prác na stavbe náležite vyškolení o bezpečnosti a ochrane zdravia pri práci, musia používať predpísané ochranné prostriedky podľa druhu vykonávanej práce
- všetky práce musia byť uskutočnené v súlade s platnými predpismi o ochrane zdravia pri práci
- pri prácach vo výškach musia byť pracovníci chránení kolektívnymi prostriedkami / zábradlím, pásmom s lanom, alebo bezpečnostný postroj s lanom /
- každé dočasné elektrické zariadenie sa musí vypínať nielen v čase pracovného kľudu, ale aj v pracovnej dobe, pokiaľ nie je zapojenie potrebné z prevádzkových alebo bezpečnostných dôvodov
- pri stavebných prácach za zníženej viditeľnosti sa musí v závislosti od druhu prác
- zabezpečiť dostatočné osvetlenie

V prípade požiaru je na stavenisko možný prístup zásahových požiarnych vozidiel z miestnej spevnenej komunikácie. Objekt zariadenia staveniska sa vybaví práškovým hasiacim prístrojom.